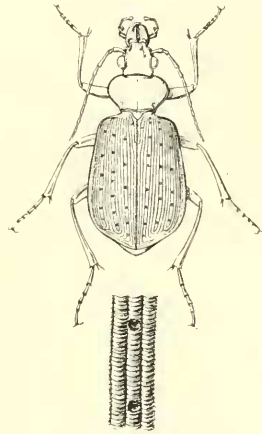


Je laisse à cette espèce remarquable le nom qui lui fut donné dans le Catalogue inédit du Muséum. Elle a été figurée, sans description, dans l'ouvrage de M. Alfred Grandidier sur Madagascar (*Insectes coléoptères*, par J. Künckel. Vol. II, pl. 257, fig. 19. — 1887, in-4°, pl. color.). — On ne pouvait mieux la nommer qu'en la dédiant au savant et courageux voyageur qui a consacré sa vie et sa fortune à cette île de Madagascar dont la France lui doit — en toute justice — la conquête. C'est vers 1875 que M. E. Grandidier a découvert ce superbe *Calosoma* dans le sud de l'île, près de la rivière Onilahy, dans ces régions où nul explorateur n'a pénétré après lui. Le *Calosoma Grandidieri*, dont je donne ici une très bonne figure exécutée par M. A. Millot, d'après un des quatre individus faisant partie des collections du Muséum, appartient aux *Calosoma* vrais, et se range dans la première division qui a pour type le *C. scrutator* F. de l'Amérique du Nord. Cependant on remarquera qu'il présente aussi beaucoup des caractères propres aux *Callistriga*, comme les trochanters longs et pointus. Nous ne connaissons malheureusement que des individus femelles de ce *Calosoma Grandidieri*. Quand on posséderait des mâles, on pourra classer plus strictement cette nouvelle et rare espèce qui, en somme, ne ressemble à aucune autre.



Calosoma Grandidieri.

TROIS COLÉOPTÈRES NOUVEAUX POUR LA FAUNE MALGACHE.

PAR CH. ALLAUD.

I. *TACHYS ORNATUS*. Apetz 1854 (*orientalis* Nietner 1858).

Espèce décrite de la Haute-Égypte (Dongola, Louqsor) et de Ceylan. M. Guillaume Grandidier en a pris une série d'exemplaires sur les bords de l'Onilahy, au sud-ouest de Madagascar. Cette découverte, jointe à celle de l'*Epactius* (*Omophron*), que j'ai décrit dernièrement, et d'autres espèces telles que *Cicindela dongolensis* Klug, *Calosoma senegalense* Dej., *Scarabæus Radama* Fairm., de divers *Brachycerus*, etc., apporte un nouvel exemple de la ressemblance de la faune de l'ouest et surtout du sud-ouest de Madagascar avec celle de l'Afrique orientale.

2. *Anemia Sakalava* n. sp. — Long. 3 millim. 5.

Antennes de 11 articles, les deux premiers grands, bien distincts; les quatre suivants petits, intimement unis; les cinq derniers allant en s'élargissant graduellement et formant la massue. Épistome sans rebord élevé en avant. Thorax en quadrilatère très transversal avec les côtés assez droits, les angles antérieurs proéminents, le rebord antérieur distinct sur les côtés seulement et effacé au milieu, le rebord postérieur continu et régulier. Les tibias antérieurs émettent au côté externe deux dents longues et minces, celle du sommet étant notablement plus grande que la suivante dont elle est séparée par une échancrure large et profonde. Ongles des tarsi à peine écartés, soudés ensemble à la base. Tête densément ponctuée et hérissée de poils clairs. Thorax moins densément ponctué et bordé de longs poils. Élytres très irrégulièrement granuleux et très finement pubescents sur toute leur surface.

Cette espèce est remarquable par sa petite taille, la gracilité exceptionnelle de ses tibias antérieurs et la pubescence de ses élytres. C'est encore une découverte intéressante de M. Guillaume Grandidier dans l'ouest de Madagascar: il en a pris quelques exemplaires près de Morondava.

3. *ACTENODES ALLUAUDI* Kerremans, subsp. *chloroderus* n. subsp. — Long. 16 à 23 millimètres.

J'ai eu à examiner un envoi d'Insectes de Bekodia (bassin de la Mahavavy, Madagascar nord-ouest), parmi lesquels se trouvaient quelques beaux Buprestes. J'ai reconnu que c'étaient des *Actenodes Alluaudi* Kerremans, espèce que j'ai découverte en 1893 à Diego-Suarez, dans le cirque de la Montagne des Français. Mais, tandis que le type de cette espèce a la tête et le thorax d'un beau bleu, la race de Bekodia a ces mêmes parties vertes avec seulement un vague reflet bleu sur les côtés du thorax; le sommet des élytres est d'un rouge moins vif. En résumé, cette nouvelle race a été envahie par le vert et ne présente pas à un degré aussi parfait l'ordre naturel des couleurs du spectre solaire qui caractérise le type de *A. Alluaudi*.

Types au Muséum de Paris et dans ma collection.

SUR UNE ESPÈCE NOUVELLE DE CHRYSOMÉLIDE APPARTENANT
AU GENRE CORYNODES.

PAR P. LESNE.

M. Ch. Michel a récemment offert au Muséum les intéressantes récoltes entomologiques faites en Abyssinie par lui et par l'infortuné Maurice Potter au cours de leur voyage d'exploration dans cette contrée à titre de membres